

柄状；爪形突鸟头状，末端喙状部较长；颚形突长角状，近端部稍曲；抱器瓣狭长，中部的指状突起较长，其末端膨大有毛，抱器瓣末端双齿状；阳茎比抱器瓣略长，基部宽，逐渐向端部收缩，末端钝而有小齿突；囊形突较短。

雌性外生殖器：后表皮突较粗长，前表皮突只有痕迹；交配孔大，圆形；导管端片圆筒状；囊导管较长；囊体长椭圆形，刻点列环形。

寄主植物：木荷 *Schima superba* Gardn. et Cham P. (茶科)。

观察标本：海南尖峰岭 1 ♂，1981. XI. 4，海南岛 1 ♂，1935. VI. 9；广东南海西岸，2 ♂♂，1999. XI. 22；广西柳江，1 ♂ 1 ♀，1983. XI. 2，凭祥 1 ♂，1976. VI. 17；福建林学院 1 ♂，1980. X. 12。

分布：浙江（莫干山）、福建（南平）、广东（连平、南海西岸）、广西（柳江、凭祥）、台湾；印度，泰国，越南，印度尼西亚，马来西亚，菲律宾，新几内亚，日本南部（ssp. *iriomotensis* Nakatomi）。

50. 良舟蛾属 *Benbowia* Kiriakoff, 1967

Benbowia Kiriakoff, 1967, *Tijdschr. Entom.* 110 : 52.

Type species: *Stauropus virescens* Moore, 1879.

触角双栉齿状分支超过 3/4。下唇须中等长，相当细，上举。后胫节只有 1 对距，内距约是外距的 2 倍长。翅形似胯舟蛾属。前翅 Cu_1 与 M_3 脉同出一点， M_2 脉出自中室中部， M_1 脉出自中室上角，与 R 脉同出一点。后翅 M_2 脉出自中室中点稍偏上， $M_1 + R_s$ 脉共柄短，约为 M_1 脉长的 2/5。

雄性外生殖器的爪形突 1 对，从背兜侧面伸出；颚形突缺；背兜基部有 1 对指状突起；抱器瓣窄，端部加宽；抱器背基部有 1 长角状或宽叶状的大突起；阳茎比抱器瓣短，末端有刺突。

本属包括 4 种，分布在东洋区。我国已知 2 种。

分种检索表

据 ♂ 外生殖器

1. 抱器背基突端部窄，仅末端有小齿突 塔良舟蛾 *B. takamukuanus*
抱器背基突几乎等宽，基部边缘有齿突或末端有大齿突 曲良舟蛾 *B. callista*

(201) 塔良舟蛾 *Benbowia takamukuanus* (Matsumura, 1925) (图 213)

Stauropus takamukuanus Matsumura, 1925, *Zool. Mag. Tokyo* 37 : 392.

Benbowia virescens takamukuanus (Matsumura): Kiriakoff, 1968: 136.

Benbowia takamukuanus (Matsumura): Schintlmeister, 1992: 97.

♂翅展 30 mm。前翅绿色，4 条横线均由褐色点组成，都衬浅黄白色边；内线外斜，外侧有两个浅黄白色点；外线双股，由脉间月牙形点组成，双曲形达后角；亚端线较不清晰；端线较可见，均为 1 列脉间小点；脉间缘毛褐色，其余浅黄白色。后翅褐色，前缘绿色，有 3 条褐色横线。

雄性外生殖器：爪形突末端加宽，上有小突起；抱器瓣狭长，端部边缘有锯片状突起，亚端有 1 枚短指状突起；抱器背基突窄，基部较宽，端部窄而末端有小齿突；阳茎细长，末端有 2~3 个小刺突。

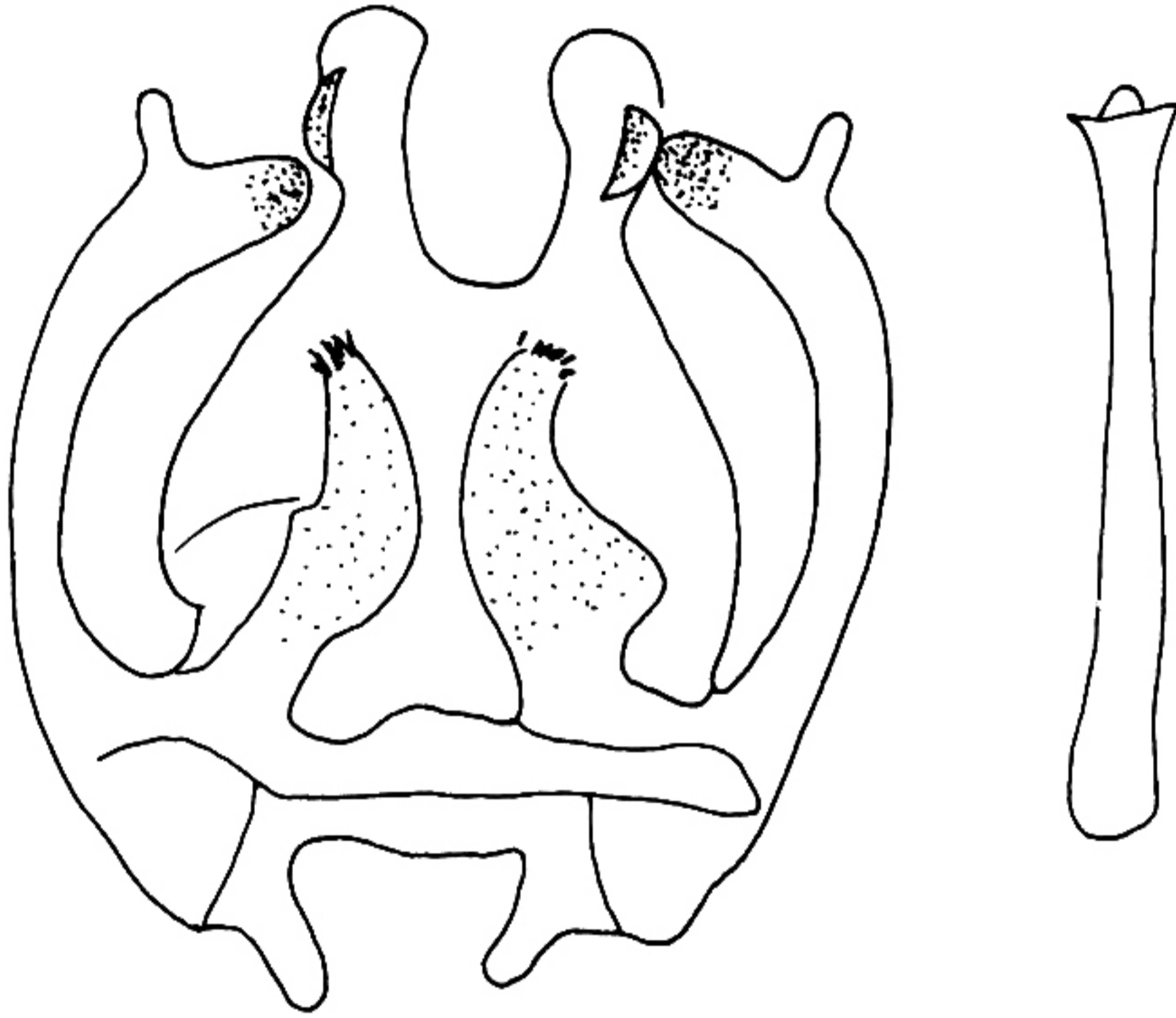


图 213 塔良舟蛾 *Benbowia takamukuanus* (Matsumura)
的雄性外生殖器 (据 Schintlmeister, 1992)

观察标本：作者未见标本。

分布：台湾。

(202) 曲良舟蛾 *Benbowia callista* Schintlmeister, 1997 (图 214、215, 图版IV: 26、27)

Benbowia callista Schintlmeister, 1997, *Entomofauna*, Suppl. 9: 97.

Benbowia camilla Schintlmeister, 1997, *Entomofauna*, Suppl. 9: 98. **syn. nov.**

Benbowia callista xingyun Schintlmeister et Fang, 2001, *Neue Ent. Nachr.* 50: 52. **syn. nov.**

Stauropus virescens Moore: Cai, 1979: 54 (misidentification)

别名：绿蚁舟蛾。

♂体长 15~16 mm, 翅展 ♂ 34~37 mm, ♀ 42~50 mm。下唇须灰赭色，边暗褐